



## **PROYECTO DEPORTIVO DEL CLUB**

Sergio Manuel Bermudo Juliá Pdte. del club

**Club de balonmano Jaime I de Valencia.**

# Índice

## 1 Introducción

1.1 Propósito del documento

1.2 Contexto

1.3 Localización

## 2 Desarrollo

2.1 Proyecto educativo.

2.2 Infraestructuras

# INTRODUCCIÓN

## 1.1 PROPÓSITO DEL DOCUMENTO.

El propósito del presente documento es, por una parte, el de detallar el proyecto deportivo/educativo dentro de la estructura del club, la estructura del club, y proyecto educativo global. Por otra parte, poner en contexto a quienes sean receptores de este documento. De esta manera se podrán hacer una composición de lugar, y tener así una imagen lo más aproximada posible de la realidad que envuelve al club, y la identidad del mismo.

## 1.2 CONTEXTO.

Balonmano Jaime I es un club de la Valencia capital refundado en 2008. En la actualidad cuenta con dos equipos seniors y dos juveniles, tanto en ambos géneros, masculina y femenina, la fuente de la que bebió este club, data de principios de los años 80. Teniendo como ejemplo a quienes regían el destino del colegio y club en aquellos años. Así pues, la integración y no discriminación por causa alguna son santo y seña. En la actualidad tiene también equipos en categoría de base, benjamines, alevines e infantiles.

Es un club que actualmente se nutre de los alumnos del colegio público Jaime I también de Valencia y de alunas incorporaciones de colegios de los alrededores. Dado que la ratio de alumnos es sensiblemente reducida, y que el centro en si tiene la calificación de singular, antaño CAE. No son pocas las dificultades y retos a los que año tras año se ve en la tesitura de tener que afrontar.

Sin duda alguna, que tras más de una década perdure e incluso este creciendo, se debe en el 99% a que, durante estos años, se han ido sumando personas al grupo que lo forman, con una generosidad y capacidad de trabajo extraordinaria. Es pues sin lugar a dudas fruto de la fe y el buen hacer tod@s sus integrantes

Así pues, y puestos ya en contexto, dividiré en dos grandes bloques la razón de ser de este humilde pero grande a la vez club de balonmano (ilusión-objetivos )

## **ILUSIÓN**

Es sin lugar a dudas el nexo de unión entre todos sus integrantes ( la ilusión) y el de un fondo como personas excepcionales (buenas personas). Cualidades que definen a todos los que lo forman parte del club en cualquiera de sus estamentos. Empezando por monitores y entrenadores y terminando por los que realizan labores más de gestión o administración. En resumen, un grupo humano que se ha ido formando desde 2008 durante más de una década, y en el que la lealtad es un valor añadido. No podemos ni debemos olvidar que además del grupo humano que forman el club, existen otros agentes tan importantes como estos, y que de igual forma han contribuido y contribuyen a el desarrollo de nuestra actividad año tras año, directores de colegios, Ampas, responsables de espacios deportivos instituciones y largo etc., que detallamos más adelante dentro de la estructura.

## **OBJETIVOS**

En este sentido son claras las ideas al respecto, y están muy definidas en el contexto del día a día. Por una parte, la integración, por otra la de la formación y crecimiento de lo@s deportistas que lo forman, en valores que harán de la nuestra una sociedad mejor. No renunciamos por lo anteriormente dicho, a ser cada día más competitivos y los méritos conseguidos durante estos años así lo abalan. Simplemente tenemos claro que no antepoemos el resultado deportivo a la formación. Esto se puede decir que es como escoger el camino difícil para llegar al éxito deportivo, pero sin duda alguna, es también el que más rédito ofrece a todos los que en nuestro club juegan al balonmano (chicos y chicas). Y por supuesto, el que más rédito dará a nuestra sociedad por medio de nuestro deporte a largo plazo, ya que de entre est@s, algún día puede que ocupen cargos, o responsabilidades, así como capacidad o toma de decisión para ayudar a la sociedad en general, y al balonmano en particular. En resumen, una ardua labor que venimos realizando desde hace más de una década con las mismas ganas e ilusión del primer día, allá por 2008-9 cuando todo volvía a empezar con un equipo benjamín y otro alevín. Sirva como ejemplo de lo dicho que una de aquellas pequeñas benjamins, es hoy en día una buena estudiante universitaria de magisterio, y que compatibiliza sus estudios con la tarea de entrenadora en el club, y por si fuera poco le queda tiempo para entrenar y jugar en el equipo senior de nuestro querido club. Estamos seguros que lo aprendido durante todos estos años, hará uso en sus clases cuando esté ejerciendo como docente.

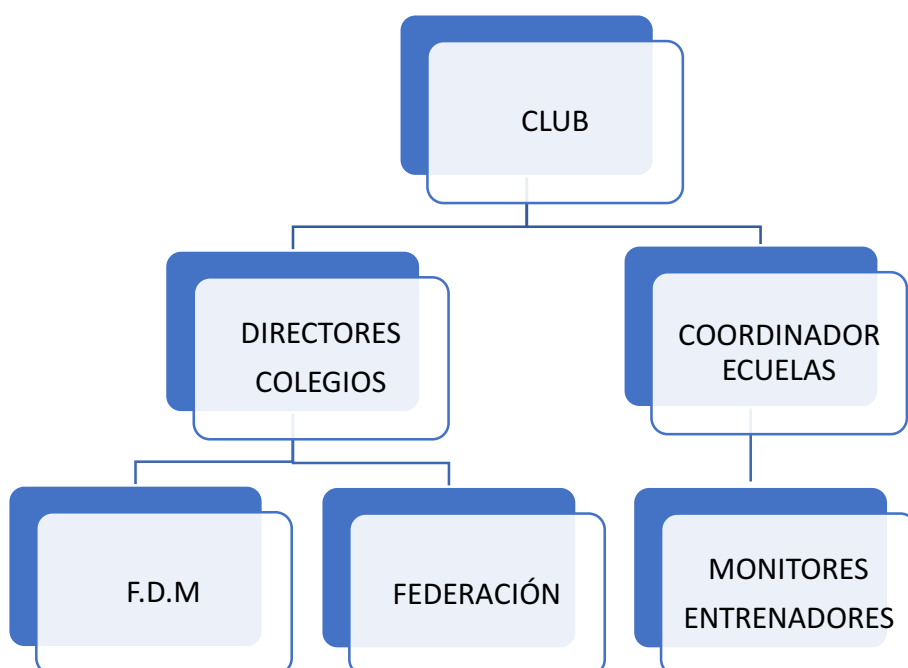


### 1.3 Localización. Valencia capital (poblats maritms )



## DESARROLLO

### 2.1 Estructura.



#### 2..1.2 COMPETENCIAS

### CLUB

La figura del presidente del club es la encargada de anexionar los distintos estamentos implicados en la puesta en marcha y el correcto desarrollo de la actividad/plan (F.B.M.CV, F.D.M, Dir. centros escolares)

## **COORDINADOR DE ESCUELAS**

En el recae la responsabilidad de gestionar e interactuar, entre directores/as de los centros educativos y el club. Esto es así ya que, en etapas de edad escolar, dichas entidades tienen mucha importancia. Ya que, de su apoyo y colaboración, depende en gran medida la posibilidad del desarrollo de la actividad y en consecuencia el plan educativo.

## **F.D.M. (Fundación deportiva municipal)**

Responsable del plan de las escuelas municipales y los Jocs sportius, y su correcto funcionamiento. Dotando de los medios humanos y recurso materiales para su implantación y desarrollo.

Dotar a los clubes, instituciones, de las instalaciones necesarias para la realización de la práctica deportiva en cuestión.

Supervisión y evaluación del correcto desarrollo de las actividades ya mencionadas (Jocs; escuelas municipales )

## **F.B.M.C.V. ( Federación de balonmano de la comunidad valenciana)**

Reparto de cuantos recursos pone a su disposición la F.D.M, entre los clubes y entidades que formamos parte de las escuelas municipales y Jocs sportius.

Organización de las competiciones, así como la gestión de licencias seguros deportivos etc. necesarios para su puesta en marcha.

Nexo de unión entre escuelas, clubes y la F.D.M (coordinador de escuelas propio)

## **DRES/AS (Director@s de los centros educativos**

Parte fundamental en el organigrama para poder llegar a l@s jóvenes.

En primera persona, y en forma de contacto con A.M.P.A.S y consejos escolares, y profesores de educación física.



Mediadores entre el club y el resto de implicados para llevar a cabo la actividad en los centros.

### **MONITORES**

Figura clave en el adecuado desarrollo de la actividad, y su posterior evaluación.

Encargado de llevar a término el plan en el día a día, tanto en lo concerniente a conceptos como en lo relativo a contenidos.

### **ENTRENADORES**

Son responsables de dar continuidad, y consolidar los valores principios inculcados durante las etapas de incitación en la práctica deportiva de l@s jóvenes.

Labor de mayor complejidad, y que requiere de una mayor capacidad emocional, dado el perfil y las edades de l@s jóvenes a los que dirigen.

## **2.2 DESARROLLO PROYECTO**

<b><u>PROGRAMAS</u></b>
-------------------------

### **1. ACTIVIDADES EN ETAPA ESCOLAR DE 8 A 18 AÑOS**

#### **CONDICIONES DE LAS ACTIVIDADES.**

Las instalaciones que disponemos para la práctica del Balonmano son los Centros Escolares de Primaria, y las Instalaciones Deportivas Municipales del Ayuntamiento de Valencia, bien sean descubiertas o cubiertas (pabellones). La

actividad va dirigida a niños/as y jóvenes desde los 8 hasta los 18 años, y los grupos de trabajo se organizan lo más uniformemente posible. Estos deportistas cuentan con un seguro de accidente y de responsabilidad civil. Así como el deportivo, suscrito con la propia federación y en circunstancias excepcionales privado contratado por el propio club.

### **RELACION CON LOS CENTROS.**

La relación con los Centros, comenzando con la promoción y difusión con la Campaña de matriculación, no sería posible sin una estrecha relación entre el Centro Escolar, las AMPAS, el monitor y el Coordinador de las Escuelas. También hay una buena coordinación con los responsables de las Instalaciones Deportivas Municipales.

### **CARACTERISTICAS DE LOS ALUMNOS.**

Hay tres tipos de Escuelas: las Escuelas Deportivas Municipales de Promoción/ E.D.M.P. (Cuyo objetivo general es la iniciación). Las Escuelas Municipales de Iniciación Deportiva/ E.M.I.D. (Cuyo objetivo general es el perfeccionamiento). Y las Escuelas Municipales de Iniciación Deportiva/ E.M.E.D. (cuyo objetivo es la especialización). Todo ello adecuado a las circunstancias y situaciones particulares tanto de los alumnos como del centro.

### **PLANTEAMIENTOS DE OBJETIVOS**

El concepto de escuela va indisolublemente ligado al de iniciación, en nuestro caso, a la iniciación al Balonmano. En este contexto, nuestra actividad deportiva comienza a partir de los 8 años en los Centros Escolares de Educación Primaria. El Balonmano, como deporte de equipo ofrece al niño la posibilidad de manifestar su expresión corporal en grado importante, facilita las necesidades de descubrir, de medirse con respecto a otros y de superarse, y, muy especialmente, afirmarse en las relaciones con los demás.

Una Escuela de Balonmano debe constituirse como un medio que permita la creación y el desarrollo en cada joven del máximo de posibilidades compatibles con su evolución bio-psicológica. En este sentido, se plantea un enfoque educativo más que de rendimiento, sin la búsqueda de una especialización precoz. Esto no supone contradicción con la persecución de objetivos que suponga el aprendizaje de habilidades motrices específicas que, lógicamente mejoren el rendimiento futuro.

Los objetivos generales, según su ámbito de intervención de los dividiremos en tres apartados: cognitivo, psicomotor y afectivo-social.

#### **ÁMBITO COGNITIVO:**

- Conocimiento progresivo de los términos básicos generales y específicos del Balonmano.
- Conocimiento progresivo de las diferentes reglas del juego.
- Comprensión de la mecánica y dinámica de los diferentes ejercicios físico-técnico-tácticos.

- Conocimientos de las distintas situaciones de la Competición.

### **ÁMBITO PSICOMOTOR:**

- Formación, evolución y desarrollo de las capacidades físicas condicionales (fuerza, velocidad, resistencia, flexibilidad...)
- Formación, evolución y desarrollo de las capacidades físicas coordinativas (desarrollo de las capacidades de control y reacción-transformación-combinación motriz).

### **ÁMBITO AFECTIVO-SOCIAL:**

- Educar al alumno en los siguientes aspectos: relación y respeto tanto hacia las personas –compañero, adversario, entrenador, árbitro, público, padres/madres, etc...-, como hacia las instalaciones y los materiales utilizados.
- Formar al deportista en el control emocional, el sentido de responsabilidad, la aceptación de las reglas y características propias del Balonmano, los hábitos de alimentación, higiene y salud, el espíritu competitivo honesto y respetuoso, en definitiva, formar una persona sociable a través del Deporte.

Los objetivos que trabajar desde los tres ámbitos anteriormente mencionados se desarrollarán desde los tres modelos de Escuela: la E.D.M.P (a nivel de iniciación deportiva); y la E.M.I.D (a nivel de perfeccionamiento) y la E.M.E.D (a nivel de especialización deportiva).

### **CONTENIDOS**

En esta temporada deportiva-curso escolar trabajaremos los contenidos propios del Balonmano en base a los objetivos tanto generales como específicos enunciados anteriormente. Los desarrollaremos a través de los ámbitos Cognitivo, Psicomotor y Afectivo-social. Adecuaremos también los contenidos al tipo de escuelas existentes.

- Etapa de formación-iniciación.
- Etapa de configuración
- Etapa de consolidación del aprendizaje específico.

Básicamente a nivel general los contenidos a conseguir en nuestro deporte (Balonmano), serán:

- Aprendizaje del reglamento.
- Conocimiento del terreno de juego.
- Dominio del control del balón.
- El pase-recepción.
- El bote de balón.
- Las estructuras de las acciones y del juego.
- El ataque y la defensa.
- El portero.
- Táctica individual y táctica colectiva.

\* En definitiva, todos estos objetivos se irán logrando progresivamente, y los monitores lo aplicarán a través de juegos, situaciones pedagógicas, ejercicios y competiciones, dependiendo de los grupos de niños/as y jóvenes de que dispongan.

## **METODOLOGÍA**

La metodología que emplear por el profesor-entrenador-monitor desde el punto de vista genérico, (es decir, “el orden a seguir para enseñar”) ha de valorar aquellas posibilidades o aspectos que faciliten una enseñanza más sobria y regulada con rigor. La metodología de enseñanza sería:

- Establecimiento de niveles o etapas de enseñanza físico-técnico-táctica:  
Categorías.
- Elección de medios, ajustándolo a los niveles
- Formas de enseñanza: individual, grupos, equipo.
- Principios de enseñanza a aplicar: consecución de objetivos de desarrollo, de lo fácil a lo difícil, de lo sencillo a lo complejo y de lo conocido a lo desconocido.
- Medios de ayuda metódicos: verbal, visual y audiovisual.
- Vías de enseñanza: formal y planteamiento de problemas.

La evolución de los elementos constituyentes del deporte del Balonmano para llegar de formas elementales de juego a la máxima complejidad del deporte, es decir, el modelo de progresión sería:

- Potencial psicomotor.
- Pequeños juegos de equipo.
- Balonmano reducido.
- Balonmano evolucionado.

\* La estructura de las sesiones que nosotros realizamos en la EE.DD.MM. tienen una duración de 60-90 min en las categorías benjamín y alevín.

## **EVALUACION**

El último paso del proceso de enseñanza es la evaluación, para así comprobar si los objetivos generales y específicos propuestos se han cumplido. Lo haremos desde diversos aspectos estudiados: evaluación del profesor-monitor (en sus memorias tri-mensuales), evaluación del alumno y evaluación del coordinador (en sus visitas a los distintos centros deportivos). Los resultados conseguidos de esta evaluación nos servirán para continuar o modificar nuestra programación, a todos los niveles. Y todo esto bajo la premisa de los modelos de escuela que disponemos.

## **RECURSOS NECESARIOS PARA EL DESARROLLO DEL PROGRAMA**

Para el desarrollo del programa los recursos necesarios vienen definidos en el Convenio entre la Fundación Deportiva Municipal y la Federación de

Balonmano de la Comunidad Valenciana. Este apartado se complementa con los principios y valores a nivel interno del propio club.

## **PROGRAMAS MAYORES DE 18 AÑOS**

En estas etapas se consolidan valores y ordenes de conducta ya aprendidos durante las etapas de formación. Siendo en los entrenadores en primera persona, en quienes recae esta labor en el día a día, contando con el apoyo y asesoramiento cuando es necesario de los integrantes del club.

Son responsabilidad tanto de los entrenadores como de los responsables del club (Dr. técnico, Dr. deportivo y presidente ) velar por que los valores e identidad del club estén presentes en el desarrollo de cuantas actividades y acontecimientos sean estos jóvenes protagonistas de los mismos, o participe.

Son pues estas edades, las apropiadas para consolidar y desarrollar cuantas aptitudes y capacidades sean necesarias pensando en que ya son jóvenes deportistas.

## **CONDICIONES DE LAS ACTIVIDADES**

En estas edades y por las características propias de la competición, se hacen indispensables instalaciones de tipo cubierto. De las cuales dependemos en exclusiva para dicha disponibilidad, de la F.D.M.

Se trata de jóvenes adultos que requieren de medios adicionales a los de etapas escolares (vestuarios, duchas, sala de musculación, etc).

## **2.3 INFRAESTRUCTURAS**

En la actualidad son varias las instalaciones a las que, por necesidad, nuestros equipos tienen que desplazarse a realizar sus sesiones de entrenamiento. Todas

ellas son dependientes de las instituciones públicas. Todas ellas en un radio no mayor de 1 km y con buenas conexiones de transporte publico.

- **C.E.I.P. publico Jaume I** , C/ Jerónimo de Monsoriu, Nº 21, 46022 Valencia, telf.: 962566650.
- **POLIDEPORTIVO CABAÑAL**. C/ Vicente Gallart, Nº 1, 46011, Valencia tlf: 963711929.
- **POLIDEPORTIVO MALVARROSA**. C/ Isabel de Villena, Nº 161,46011, Valencia, tlf: 963560020.

### IMÁGENES C.E.I.P.



### IMÁGENES POLIDEPORTIVO CABAÑAL



## IMÁGENES POLIDEPORTIVO MALVARROSA

